

สรุปผลการดำเนินงานไตรมาส 1 ปี 2569

- รายได้จากการดำเนินงาน

ในไตรมาส 1 ปี 2569 บริษัทฯ มีรายได้รวม 653.30 ล้านบาท ลดลง 3.24% เมื่อเทียบกับช่วงเดียวกันของปีก่อน (YoY) และเพิ่มขึ้น 2.21% เมื่อเทียบกับไตรมาสก่อนหน้า (QoQ) สาเหตุหลักดังนี้

รายได้จากการขายลดลงจากการชะลอตัวของธุรกิจอาหาร และผลกระทบจากการปรับลดราคาสินค้าตามราคาตลาด ณ ปัจจุบัน แต่ในส่วนธุรกิจบรรจุภัณฑ์ ลูกค้ามีความต้องการเพิ่มมากขึ้น

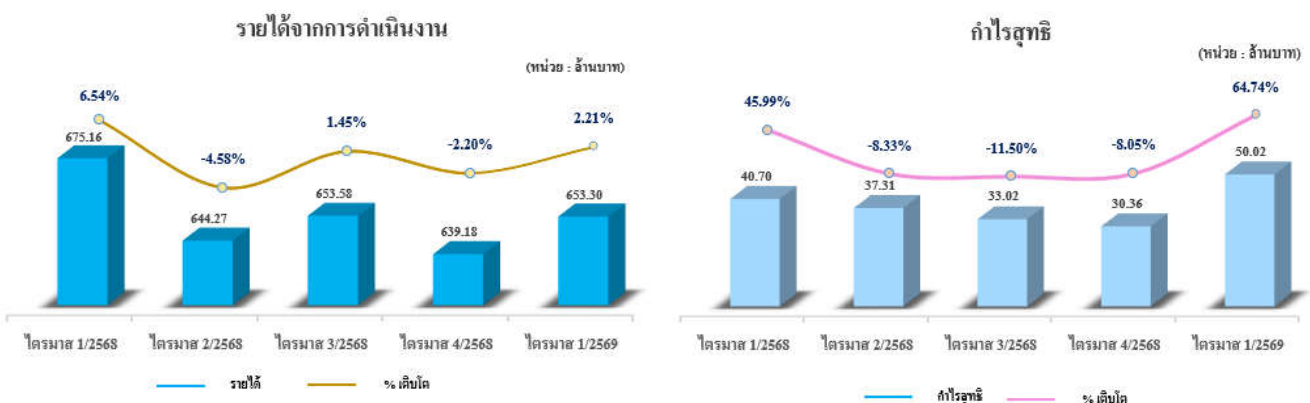
รายได้จากการให้เช่าและบริการ เพิ่มขึ้นในส่วนธุรกิจท่าเรือและคลังสินค้า เพราะเข้าสู่ช่วงฤดูกาลส่งมอบสินค้าระหว่างผู้ขายในประเทศไปยังผู้ซื้อต่างประเทศเป็นจำนวนมาก

- กำไรขั้นต้น

ในไตรมาส 1 ปี 2569 บริษัทฯ มีกำไรขั้นต้น 154.72 ล้านบาท เพิ่มขึ้น 10.03% เมื่อเทียบกับช่วงเดียวกันของปีก่อน (YoY) และเพิ่มขึ้น 30.97% เมื่อเทียบกับไตรมาสก่อนหน้า (QoQ) สาเหตุจากต้นทุนเฉลี่ยรวมลดลงเมื่อเทียบกับสัดส่วนของรายได้

- กำไรสุทธิ

ในไตรมาส 1 ปี 2569 บริษัทฯ มีกำไรสุทธิ 50.02 ล้านบาท เพิ่มขึ้น 22.90% เมื่อเทียบกับช่วงเดียวกันของปีก่อน (YoY) และเพิ่มขึ้น 64.76% เมื่อเทียบกับไตรมาสก่อนหน้า (QoQ)



คำอธิบายและการวิเคราะห์ของฝ่ายจัดการ
ผลการดำเนินงานไตรมาส 1/2569 สิ้นสุดวันที่ 31 มีนาคม 2569

พัฒนาการที่สำคัญ

บริษัทฯ ได้มีการจัดโครงสร้างธุรกิจ แบ่งเป็น 4 กลุ่มธุรกิจหลักให้มีความชัดเจนมากขึ้น เพื่อเพิ่มประสิทธิภาพในการทำงาน ในช่วงกลางปี 2567 ส่งผลต่อการดำเนินงาน รวมถึงการใช้ทรัพยากรที่มีอยู่ได้อย่างมีประสิทธิภาพมากขึ้น

ธุรกิจท่าเรือ และคลังสินค้า ปรับปรุงระบบการจัดการคลังสินค้า และปรับปรุงการใช้รถขนส่งให้มีประสิทธิภาพมากขึ้น

ธุรกิจน้ำมันพืช และบรรจุภัณฑ์ การใช้ระบบอัตโนมัติ เพื่อเพิ่มประสิทธิภาพในการผลิตมากขึ้น และมีการซื้อเครื่องจักรเพื่อขยายกำลังการผลิต และรองรับความต้องการของลูกค้าที่เพิ่มขึ้น

ธุรกิจอาหาร พัฒนาผลิตภัณฑ์ใหม่หลากหลายมากขึ้น เพิ่มช่องทางการจำหน่ายผลิตภัณฑ์ไปสู่ผู้บริโภคทั่วโลก

ธุรกิจอสังหาริมทรัพย์ และธุรกิจอื่น ได้มีการซื้อทรัพย์สินเพิ่ม เพื่อรองรับการขยายตัวธุรกิจของกลุ่มบริษัทมากขึ้น

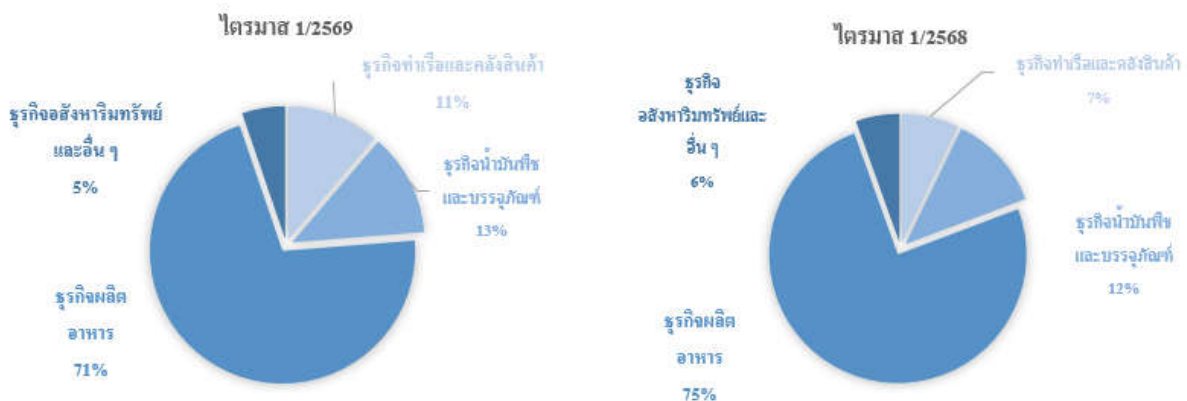
สถานการณ์ธุรกิจ

ปี 2569 เศรษฐกิจโลก ได้รับผลกระทบจากภาวะสงครามในกลุ่มตะวันออกกลาง ทำให้บริษัทต้องเผชิญกับต้นทุนด้านพลังงาน ส่งผลให้วัตถุดิบมีการปรับตัวสูงขึ้น ทางบริษัทได้มีการวางแผนบริหารจัดการด้านวัตถุดิบที่สำคัญในการผลิตสินค้า เพื่อไม่ให้เกิดผลกระทบต่อต้นทุนสินค้าและบริการอย่างมีนัยสำคัญ รวมถึงการจัดการด้าน โลจิสติกส์และคลังสินค้าให้มีความยืดหยุ่น และมีประสิทธิภาพมากขึ้น สามารถสร้างความมั่นใจในด้านคุณภาพสินค้าและการบริการ ได้อย่างดีและทันตามกำหนดเวลาที่ลูกค้าต้องการ

(หน่วย : ล้านบาท)

รายได้แยกตามประเภทธุรกิจ	ไตรมาส	ไตรมาส	% เติบโต (YoY)	ไตรมาส	% เติบโต (QoQ)
	1/2569	1/2568		4/2568	
ธุรกิจท่าเรือและคลังสินค้า	78.76	50.87	54.83%	65.05	21.08%
ธุรกิจน้ำมันพืชและบรรจุภัณฑ์	87.45	85.65	2.10%	67.62	29.33%
ธุรกิจผลิตอาหาร	496.86	533.56	-6.88%	529.28	-6.13%
ธุรกิจอสังหาริมทรัพย์และอื่น ๆ	36.65	38.94	-5.88%	36.53	0.33%
รวมรายได้	699.72	709.02	-1.31%	698.48	0.18%

หมายเหตุ : ยังไม่ได้หักรายการระหว่างกัน





คำอธิบายและการวิเคราะห์ของฝ่ายจัดการ
ผลการดำเนินงานไตรมาส 1/2569 สิ้นสุดวันที่ 31 มีนาคม 2569

ธุรกิจท่าเรือและคลังสินค้า

(หน่วย : ตัน)

ปริมาณสินค้าออก	Q1'69	Q1'68	Q4'68
น้ำตาลทรายดิบ (BULK)	29,545	9,699	5,029
น้ำตาลทรายขาว	138,299	84,772	73,809
สินค้าอื่น	37,541	46,301	47,563
รวมสินค้าออก	205,384	140,772	126,402

ในไตรมาส 1 ปี 2569 มีปริมาณสินค้าที่ใช้บริการจำนวน 205,384 ตัน เพิ่มขึ้น 45.90% (YoY) และเพิ่มขึ้น 62.49% (QoQ) ทำให้ในไตรมาส 1 ปี 2569 ธุรกิจท่าเรือและคลังสินค้ามีรายได้อยู่ที่ 78.76 ล้านบาท เพิ่มขึ้น 54.83% (YoY) และเพิ่มขึ้น 21.08 % (QoQ) เนื่องจากเป็นช่วงฤดูกาลการส่งมอบสินค้าน้ำตาลระหว่างผู้ขายในประเทศกับผู้ซื้อต่างประเทศ ซึ่งในปีนี้ลูกค้ามาใช้บริการจำนวนมากกว่าปีที่ผ่านมา

ธุรกิจน้ำมันพืชและบรรจุภัณฑ์

ในไตรมาส 1 ปี 2569 มีปริมาณรับจ้างผลิตน้ำมันพืชจำนวน 26,957 ตัน ลดลง 8.23% (YoY) และเพิ่มขึ้น 30% (QoQ) และมีปริมาณขายบรรจุภัณฑ์จำนวน 748,702 หน่วย เพิ่มขึ้น 36.7% (YoY) และเพิ่มขึ้น 19.8% (QoQ) ทำให้รายได้รวมธุรกิจน้ำมันพืชและบรรจุภัณฑ์อยู่ที่ 87.45 ล้านบาท เพิ่มขึ้น 2.1% (YoY) และเพิ่มขึ้น 29.33% (QoQ) เกิดจากความต้องการของลูกค้าเดิมเพิ่มมากขึ้น และมีลูกค้ารายใหม่เพิ่มเข้ามา

ธุรกิจผลิตอาหาร

ในไตรมาส 1 ปี 2569 มีปริมาณขายแป้งสาลีจำนวน 23,159 ตัน ลดลง 1.97% (YoY) และลดลง 3.46% (QoQ) ปริมาณขายรำจำนวน 6,985 ตัน ลดลง 6.10% (YoY) และลดลง 0.30% (QoQ) และมีปริมาณขายสาหร่ายและขนมอื่น จำนวน 117.02 ตัน เพิ่มขึ้น 2.35% (YoY) และลดลง 25.06% (QoQ) ทำให้รายได้รวมธุรกิจอาหารอยู่ที่ 496.86 ล้านบาท ลดลง 6.88% (YoY) และลดลง 6.13% (QoQ) เกิดจากการชะลอคำสั่งซื้อลูกค้าทั้งในประเทศและต่างประเทศ

ธุรกิจอสังหาริมทรัพย์และธุรกิจอื่น

ในไตรมาส 1 ปี 2569 มีรายได้รายได้จากธุรกิจอสังหาริมทรัพย์และธุรกิจอื่นรวม 36.65 ล้านบาท ลดลง 5.88% (YoY) และเพิ่มขึ้น 0.33% (QoQ) รายได้ส่วนใหญ่เป็นสัญญาเช่าต่อเนื่องระยะยาว จึงไม่มีอะไรเปลี่ยนแปลงอย่างมีนัยสำคัญ



คำอธิบายและการวิเคราะห์ของฝ่ายจัดการ
ผลการดำเนินงานไตรมาส 1/2569 สิ้นสุดวันที่ 31 มีนาคม 2569

การวิเคราะห์ทางการเงิน

การวิเคราะห์ความสามารถในการทำกำไร

งบกำไรขาดทุนรวม	ไตรมาส 1/2569		ไตรมาส 1/2568		การเปลี่ยนแปลง YoY		ไตรมาส 4/2568		การเปลี่ยนแปลง QoQ	
	ล้านบาท	%	ล้านบาท	%	ล้านบาท	%	ล้านบาท	%	ล้านบาท	%
รายได้จากการดำเนินงาน										
รายได้จากการขาย	524.10	80.22%	557.23	82.53%	(33.13)	-5.95%	548.29	85.78%	(24.19)	-4.41%
รายได้จากการให้เช่าและบริการ	129.20	19.78%	117.93	17.47%	11.27	9.56%	90.89	14.22%	38.31	42.15%
รวมรายได้จากการดำเนินงาน	653.30	100.00%	675.16	100.00%	(21.86)	-3.24%	639.18	100.00%	14.12	2.21%
ต้นทุนจากการดำเนินงาน										
ต้นทุนขาย	(428.30)	-65.56%	(477.67)	-70.75%	(49.37)	-10.34%	(446.90)	-69.92%	(18.60)	-4.16%
ต้นทุนการให้เช่าและบริการ	(70.28)	-10.76%	(56.88)	-8.42%	13.40	23.56%	(74.15)	-11.60%	(3.87)	-5.22%
รวมต้นทุนจากการดำเนินงาน	(498.58)	-76.32%	(534.55)	-79.17%	(35.97)	6.73%	(521.05)	-81.52%	(22.47)	-4.31%
กำไรขั้นต้น	154.72	23.68%	140.61	20.83%	14.11	10.03%	118.13	18.48%	(36.59)	30.97%
รายได้อื่น	4.23	0.65%	12.76	1.89%	(8.53)	-66.85%	9.91	1.55%	(5.68)	-57.32%
กำไร(ขาดทุน)จากสัญญาอนุพันธ์	23.74	3.63%	(2.93)	-0.43%	26.67	910.24%	(8.20)	-1.28%	31.94	389.51%
ค่าใช้จ่ายในการขายและให้บริการ	(19.84)	-3.04%	(17.84)	-2.64%	2.00	11.21%	(19.10)	-2.99%	0.74	3.87%
ค่าใช้จ่ายในการบริหาร	(77.93)	-11.93%	(67.45)	-9.99%	10.48	15.54%	(57.23)	-8.95%	20.70	36.17%
กำไร(ขาดทุน)จากกิจกรรมดำเนินงาน	84.92	13.00%	65.15	9.65%	19.77	30.35%	43.51	6.81%	(41.41)	-95.17%
ต้นทุนทางการเงิน	(9.07)	-1.39%	(11.74)	-1.74%	(2.67)	-22.74%	(9.51)	-1.49%	(0.44)	-4.63%
ส่วนแบ่งขาดทุนของบริษัทร่วมและการร่วมค้าที่ใช้วิธีส่วนได้เสีย	(0.54)	-0.08%	(0.75)	-0.11%	(0.21)	-28.00%	(0.17)	-0.03%	0.37	217.65%
กำไรก่อนภาษีเงินได้	75.31	11.53%	52.66	7.80%	22.65	43.01%	33.83	5.29%	41.48	122.61%
รายได้(ค่าใช้จ่าย)ภาษีเงินได้	(15.25)	-2.33%	(8.12)	-1.20%	7.13	87.81%	0.40	0.06%	(15.65)	-3912.50%
กำไรสำหรับงวด	60.06	9.19%	44.54	6.60%	15.52	34.85%	34.23	5.36%	25.83	75.46%
การแบ่งปันกำไรสำหรับงวด										
ส่วนที่เป็นของผู้ถือหุ้นของบริษัท	50.02	7.66%	40.70	6.03%	9.32	22.90%	30.36	4.75%	19.66	64.76%
ส่วนที่เป็นของผู้มีส่วนได้เสียที่ไม่มีอำนาจควบคุม	10.04	1.54%	3.84	0.57%	6.20	161.46%	3.87	0.61%	6.17	159.43%
กำไรสำหรับงวด	60.06	9.19%	44.54	6.60%	15.52	34.85%	34.23	5.36%	25.83	75.46%
กำไรต่อหุ้น (บาทต่อหุ้น)	0.13		0.11				0.15			

รายได้จากการดำเนินงาน

ในไตรมาส 1 ปี 2569 บริษัทฯ มีรายได้รวม 653.30 ล้านบาท ลดลง 3.24% เมื่อเทียบกับช่วงเดียวกันของปีก่อน (YoY) และเพิ่มขึ้น 2.21% เมื่อเทียบกับไตรมาสก่อนหน้า (QoQ) โดยแบ่งรายได้ออกเป็นดังนี้

รายได้จากการขายมีจำนวน 524.10 ล้านบาท ลดลง 5.95% (YoY) และลดลง 4.41% (QoQ) ลดลงจากการชะลอตัวของธุรกิจอาหาร และผลกระทบจากการปรับลดราคาสินค้าตามราคาตลาด ณ ปัจจุบัน แต่ในส่วนธุรกิจบรรจุภัณฑ์ลูกค้ามีความต้องการเพิ่มมากขึ้น

รายได้จากการให้เช่าและบริการ 129.20 ล้านบาท เพิ่มขึ้น 9.56% (YoY) และเพิ่มขึ้น 42.15% (QoQ) เพิ่มขึ้นจากธุรกิจท่าเรือและคลังสินค้า เนื่องจากเข้าสู่ฤดูกาลส่งมอบสินค้า รวมถึงธุรกิจรับจ้างผลิตน้ำมันพืช ลูกค้ามีความต้องการมาใช้บริการมากขึ้น

กำไรขั้นต้น

ในไตรมาส 1 ปี 2569 บริษัทฯ มีกำไรขั้นต้น 154.72 ล้านบาท เพิ่มขึ้น 10.03% เมื่อเทียบกับช่วงเดียวกันของปีก่อน (YoY) และเพิ่มขึ้น 30.97% เมื่อเทียบกับไตรมาสก่อนหน้า (QoQ) สาเหตุจากต้นทุนเฉลี่ยรวมลดลงเมื่อเทียบตามสัดส่วนของรายได้

กำไร (ขาดทุน) จากสัญญาอนุพันธ์

ในไตรมาส 1 ปี 2569 บริษัทฯ มีกำไรจากสัญญาอนุพันธ์จำนวน 23.74 ล้านบาท เพิ่มขึ้น 910.24%(YoY) และเพิ่มขึ้น 389.51% (QoQ) ซึ่งบริษัทฯ จะรับรู้ส่วนแบ่งกำไรในส่วนที่เป็นของบริษัท 68.86% คิดเป็นเงิน 16.34 ล้านบาท เกิดจากในธุรกิจอาหาร บริษัทฯ ต้องนำเข้าวัตถุดิบจากต่างประเทศ ดังนั้น บริษัทฯ จึงได้ทำสัญญาซื้อขายเงินตราต่างประเทศล่วงหน้า เพื่อบริหารความเสี่ยง ทั้งนี้กำไรจากการปรับมูลค่ายุติธรรมขึ้นอยู่กับอัตราแลกเปลี่ยนค่าเงิน ณ วันปิดบัญชีนั้น

ค่าใช้จ่ายในการดำเนินงาน

ในไตรมาส 1 ปี 2569 บริษัทฯ มีค่าใช้จ่ายดำเนินงานรวม 97.77 ล้านบาท เพิ่มขึ้น 14.64%(YoY) และเพิ่มขึ้น 28.09% (QoQ) โดยแบ่งค่าใช้จ่ายเป็นดังนี้

ค่าใช้จ่ายจากการขายและให้บริการจำนวน 19.84 ล้านบาท เพิ่มขึ้น 11.21% (YoY) และเพิ่มขึ้น 3.87% (QoQ)

ค่าใช้จ่ายในการบริหารจำนวน 77.93 ล้านบาท เพิ่มขึ้น 15.54% (YoY) และเพิ่มขึ้น 36.17% (QoQ)

เนื่องจากธุรกิจอาหาร ขนมอบเกี่ยวอยู่ในช่วงเปิดตัวผลิตภัณฑ์ และตราสินค้าของบริษัทยังถือว่าเป็นน้องใหม่ของวงการสินค้าถึงผู้บริโภคโดยตรง ทำให้บริษัทฯ มีค่าใช้จ่ายในการหาช่องทางจัดการจำหน่ายสินค้าเพิ่มขึ้น รวมถึงการจัดแสดงสินค้า การลงสื่อโฆษณาต่างๆ เพื่อให้ลูกค้าได้รู้จักผลิตภัณฑ์และเข้าถึงสินค้าของบริษัทมากขึ้น

ต้นทุนการเงิน

ในไตรมาส 1 ปี 2569 บริษัทฯ มีต้นทุนทางการเงิน 9.07 ล้านบาท ลดลง 22.74% เมื่อเทียบกับช่วงเดียวกันของปีก่อน (YoY) และลดลง 4.63% เมื่อเทียบกับไตรมาสก่อนหน้า (QoQ) บริษัทฯ ได้มีการชำระหนี้คืนเงินต้นตามกำหนดเวลา จึงทำให้ภาระดอกเบี้ยลดลง

กำไรสุทธิ

ในไตรมาส 1 ปี 2569 บริษัทฯ มีกำไรสุทธิ 50.02 ล้านบาท เพิ่มขึ้น 22.90% เมื่อเทียบกับช่วงเดียวกันของปีก่อน (YoY) และเพิ่มขึ้น 64.76% เมื่อเทียบกับไตรมาสก่อนหน้า (QoQ)

คำอธิบายและการวิเคราะห์ของฝ่ายจัดการ
ผลการดำเนินงานไตรมาส 1/2569 สิ้นสุดวันที่ 31 มีนาคม 2569

งบฐานะการเงิน

รายการสำคัญในงบฐานะการเงินรวม	ไตรมาส 1/2569		ปี 2568		การเปลี่ยนแปลง (QoQ) %
	ล้านบาท	%	ล้านบาท	%	
สินทรัพย์					
เงินสดและรายการเทียบเท่าเงินสด	159.18	2.63%	284.88	4.66%	-44.12%
ลูกหนี้การค้าและลูกหนี้หมุนเวียนอื่น	429.53	7.10%	392.35	6.41%	9.48%
สินค้าคงเหลือ	808.62	13.37%	812.24	13.27%	-0.45%
สินทรัพย์หมุนเวียนอื่น	37.25	0.62%	32.07	0.52%	16.15%
รวมสินทรัพย์หมุนเวียน	1,434.58	23.72%	1,521.53	24.87%	-5.71%
เงินลงทุนในบริษัทร่วมและการร่วมค้า	20.92	0.35%	21.46	0.35%	-2.52%
อสังหาริมทรัพย์เพื่อการลงทุน	553.92	9.16%	545.77	8.92%	1.49%
ที่ดิน อาคาร และอุปกรณ์	3,811.57	63.03%	3,810.99	62.29%	0.02%
ค่าความนิยม	150.28	2.49%	150.28	2.46%	0.00%
สินทรัพย์ไม่หมุนเวียนอื่น	76.19	1.26%	68.54	1.12%	11.16%
รวมสินทรัพย์ไม่หมุนเวียน	4,612.89	76.28%	4,597.04	75.13%	0.34%
รวมสินทรัพย์	6,047.46	100.00%	6,118.57	100.00%	-1.16%
หนี้สิน					
เงินกู้ยืมระยะสั้นจากสถาบันการเงิน	846.75	14.00%	729.63	11.92%	16.05%
เจ้าหนี้การค้าและเจ้าหนี้หมุนเวียนอื่น	205.76	3.40%	415.80	6.80%	-50.51%
ส่วนของหนี้สินระยะยาวที่ถึงกำหนดชำระภายในหนึ่งปี	238.22	3.94%	233.57	3.82%	1.99%
หนี้สินหมุนเวียนอื่น	23.38	0.39%	25.36	0.41%	-7.81%
รวมหนี้สินหมุนเวียน	1,314.10	21.73%	1,404.37	22.95%	-6.43%
เงินกู้ยืมระยะยาวจากสถาบันการเงิน	292.45	4.84%	334.14	5.46%	-12.48%
หนี้สินภายใต้การควบคุม	386.54	6.39%	385.57	6.30%	0.25%
หนี้สินไม่หมุนเวียนอื่น	55.95	0.93%	57.09	0.93%	-2.00%
รวมหนี้สินไม่หมุนเวียน	734.94	12.15%	776.80	12.70%	-5.39%
รวมหนี้สิน	2,049.04	33.88%	2,181.16	35.65%	-6.06%
ส่วนของผู้ถือหุ้น					
ส่วนของผู้ถือหุ้นของบริษัท	3,650.23	60.36%	3,600.22	58.84%	1.39%
ส่วนของผู้มีส่วนได้เสียที่ไม่มีอำนาจควบคุม	348.19	5.76%	337.19	5.51%	3.26%
รวมส่วนของผู้ถือหุ้น	3,998.42	66.12%	3,937.41	64.35%	1.55%
รวมหนี้สินและส่วนของผู้ถือหุ้น	6,047.46	100.00%	6,118.57	100.00%	-1.16%

สินทรัพย์รวม

ณ 31 มีนาคม 2569 บริษัทฯ มีสินทรัพย์รวมลดลง 1.16% จาก 6,118.57 ล้านบาท ณ 31 ธันวาคม 2568 เป็น 6,047.46 ล้านบาท

คำอธิบายและการวิเคราะห์ของฝ่ายจัดการ
ผลการดำเนินงานไตรมาส 1/2569 สิ้นสุดวันที่ 31 มีนาคม 2569

สินทรัพย์หมุนเวียน

ณ 31 มีนาคม 2569 บริษัทฯ มีสินทรัพย์หมุนเวียนรวมลดลง 5.71% จาก 1,521.53 ล้านบาท ณ ธันวาคม 2568 เป็น 1,434.58 ล้านบาท คิดเป็น 23.72% ของสินทรัพย์รวม โดยมีการเปลี่ยนแปลงในส่วนเงินสดและรายการเทียบเท่าเงินสด ลดลงจาก 284.88 ล้านบาท เป็น 159.18 ล้านบาท ลดลง 44.12% เนื่องจากบริษัทฯ ได้นำเงินไปชำระเจ้าหนี้ที่รัดรีชิต เป็นค่ามัดจำที่นำเข้ามาจากต่างประเทศ ลูกหนี้การค้าและลูกหนี้หมุนเวียนอื่น เพิ่มขึ้นจาก 392.35 ล้านบาท เป็น 429.53 ล้านบาท เพิ่มขึ้น 9.48% และสินค้างเหลือ ลดลงจาก 812.24 ล้านบาท เป็น 808.62 ล้านบาท ลดลง 0.45% เป็นไปตามแผนคำสั่งซื้อของลูกค้า

สินทรัพย์ไม่หมุนเวียน

ณ 31 มีนาคม 2569 บริษัทฯ มีสินทรัพย์ไม่หมุนเวียนรวมเพิ่มขึ้น 0.34% จาก 4,597.04 ล้านบาท ณ 31 ธันวาคม 2568 เป็น 4,612.89 ล้านบาท คิดเป็น 76.28% ของสินทรัพย์รวม โดยมีการเปลี่ยนแปลงในส่วนของอสังหาริมทรัพย์เพื่อการลงทุนเพิ่มขึ้น 1.49% จาก 545.77 ล้านบาท ณ สิ้นปี 2568 เป็น 553.92 ล้านบาท คิดเป็น 9.16% ของสินทรัพย์รวม เนื่องจากบริษัทมีการซื้อที่ดินเพิ่มขึ้น 9.75 ล้านบาท และสินทรัพย์ไม่หมุนเวียนอื่นเพิ่มขึ้นจาก 68.54 ล้านบาท เป็น 76.19 ล้านบาท คิดเป็น 1.26% ของสินทรัพย์รวม เกิดจากภาษีถูกหัก ณ ที่จ่ายตั้งพักสะสมเพิ่มจากปีก่อนจนถึงปัจจุบัน เพื่อรอรับเงินคืนจากกรมสรรพากร

หนี้สินรวมและส่วนของผู้ถือหุ้น

หนี้สินรวม

ณ 31 มีนาคม 2569 บริษัทฯ มีหนี้สินรวมลดลง 6.06% จาก 2,181.16 ล้านบาท ณ 31 ธันวาคม 2568 เป็น 2,049.04 ล้านบาท คิดเป็น 33.88% ของสินทรัพย์รวม โดยมีการเปลี่ยนแปลงจากการที่บริษัทฯ ชำระหนี้ค่ามัดจำเจ้าหนี้การค้าต่างประเทศ และได้มีการชำระคืนเงินกู้ระยะยาวให้กับสถาบันการเงินตามกำหนดเวลา

ส่วนของผู้ถือหุ้น

ณ 31 มีนาคม 2569 บริษัทฯ มีส่วนของผู้ถือหุ้นเพิ่มขึ้น 1.55% จาก 3,937.41 ล้านบาท ณ 31 ธันวาคม 2568 เป็น 3,998.42 ล้านบาท หรือคิดเป็น 66.12% ของสินทรัพย์รวม โดยมีอัตราส่วนหนี้สินต่อส่วนของผู้ถือหุ้น (D/E Ratio) เท่ากับ 0.51 เท่า อัตราส่วนหนี้สินที่มีภาระดอกเบี้ยต่อส่วนของผู้ถือหุ้น (Interest-Bearing D/E Ratio) เท่ากับ 0.34 เท่า



คำอธิบายและการวิเคราะห์ของฝ่ายจัดการ
ผลการดำเนินงานไตรมาส 1/2569 สิ้นสุดวันที่ 31 มีนาคม 2569

งบกระแสเงินสด

(หน่วย : ล้านบาท)

งบกระแสเงินสดรวม	ไตรมาส 1/2569	ไตรมาส 1/2568	การเปลี่ยนแปลง YoY
กระแสเงินสดจากกิจกรรมดำเนินงาน			
กำไรสำหรับงวด	60.05	44.54	15.51
รายการปรับกระทบกำไรสำหรับงวด			
ค่าเสื่อมราคา	37.12	35.21	1.91
(กำไร)ขาดทุนจากการปรับปรุงมูลค่าชุดกรรมสัญญาอนุพันธ์	(16.02)	1.07	(17.09)
ต้นทุนทางการเงิน	9.07	11.74	(2.67)
รายการปรับปรุงอื่น	17.56	10.26	7.30
กำไรจากการดำเนินงานก่อนการเปลี่ยนแปลงในสินทรัพย์และหนี้สินดำเนินงาน	107.78	102.82	4.96
ลดลง (เพิ่มขึ้น) ในสินทรัพย์ดำเนินงาน	(33.15)	76.13	(109.28)
เพิ่มขึ้น (ลดลง) ในหนี้สินดำเนินงาน	(218.77)	(90.74)	(128.03)
เงินสดรับ(จ่าย)จากการดำเนินงาน	(144.14)	88.21	(232.35)
รับดอกเบี้ยรับ	0.01	0.17	(0.16)
จ่ายภาษีเงินได้	(6.01)	(4.34)	(1.67)
เงินสดสุทธิได้มาจาก(ใช้ไป)กิจกรรมดำเนินงาน	(150.15)	84.03	(234.18)
กระแสเงินสดจากกิจกรรมลงทุน			
เงินสดจ่ายเงินให้กู้ยืมระยะสั้นแก่กิจการที่เกี่ยวข้องกัน	-	(2.00)	2.00
เงินสดจ่ายซื้อสินทรัพย์ทางการเงินหมุนเวียนอื่น	(0.07)	(0.47)	0.40
เงินสดจ่ายค่าหุ้นแก่ผู้มีส่วนได้เสียที่ไม่มีอำนาจควบคุมของบริษัทย่อย	(0.04)	0.00	(0.04)
เงินสดจ่ายซื้ออสังหาริมทรัพย์เพื่อการลงทุน	(10.58)	(6.63)	(3.95)
เงินสดจ่ายซื้อที่ดิน อาคาร และอุปกรณ์	(22.22)	(5.75)	(16.47)
เงินสดจ่ายในดอกเบี้ยจ่ายบันทึกเข้าต้นทุนสินทรัพย์	(1.08)	(1.71)	0.63
เงินสดรับจากการจำหน่ายที่ดิน อาคารและอุปกรณ์	-	0.77	(0.77)
เงินสดสุทธิใช้ไปในกิจกรรมลงทุน	(34.00)	(15.78)	(18.22)
กระแสเงินสดจากกิจกรรมจัดหาเงิน			
เพิ่มขึ้นในเงินกู้ยืมระยะสั้นจากสถาบันการเงิน	116.44	69.10	47.34
เงินสดจ่ายเข้าหนี้ทรัพย์สิน	(9.43)	(23.15)	13.72
เงินสดรับ(จ่าย)จากการกู้ยืมระยะยาวจากสถาบันการเงิน	(37.02)	(114.58)	77.56
เงินสดจ่ายหนี้สินตามสัญญาเช่า	(2.53)	(2.51)	(0.02)
เงินสดจ่ายดอกเบี้ยจ่าย	(9.87)	(13.84)	3.97
เงินสดจ่ายค่าธรรมเนียมทางการเงินอื่น	(0.14)	(0.18)	0.04
เงินสดรับค่าหุ้นจากผู้มีส่วนได้เสียที่ไม่มีอำนาจควบคุมของบริษัทย่อย	1.00	0.00	1.00
เงินสดสุทธิได้มาจาก(ใช้ไป)กิจกรรมจัดหาเงิน	58.44	(85.15)	143.59
เงินสดและรายการเทียบเท่าเงินสดลดลงสุทธิ	(125.70)	(16.90)	(108.80)
เงินสดและรายการเทียบเท่าเงินสดต้นงวด	284.88	146.24	138.64
เงินสดและรายการเทียบเท่าเงินสดปลายงวด	159.18	129.34	29.84

ณ 31 ธันวาคม 2569 บริษัทฯ มีเงินสดและรายการเทียบเท่าเงินสดคงเหลือ 159.18 ล้านบาท เพิ่มขึ้นจาก 129.34 ล้านบาท ณ 31 มีนาคม 2568 ซึ่งมีรายละเอียดดังนี้

คำอธิบายและการวิเคราะห์ของฝ่ายจัดการ
ผลการดำเนินงานไตรมาส 1/2569 สิ้นสุดวันที่ 31 มีนาคม 2569

กิจกรรมดำเนินงาน

บริษัทฯ มีเงินสดสุทธิใช้ไปในกิจกรรมดำเนินงาน 150.15 ล้านบาท เนื่องจากบริษัทฯ ได้มีการชำระเจ้าหนี้ค่าวัตถุดิบที่นำเข้ามาจากต่างประเทศของธุรกิจอาหาร

กิจกรรมการลงทุน

บริษัทฯ มีเงินสดสุทธิใช้ไปในกิจกรรมลงทุน 34 ล้านบาท เนื่องจากบริษัทฯ ได้มีการซื้อที่ดินเพิ่ม สร้างอาคาร และลงทุนเครื่องจักรเพิ่มเพื่อขยายกำลังการผลิต

กิจกรรมจัดหาเงิน

บริษัทฯ มีเงินสดสุทธิได้มาจากกิจกรรมจัดหาเงิน 58.44 ล้านบาท เนื่องจากบริษัทฯ มีการกู้ยืมเงินระยะสั้นจากสถาบันการเงิน เพื่อใช้เป็นเงินทุนหมุนเวียนในกิจการ และจ่ายชำระเจ้าหนี้ค่าทรัพย์สิน

วิเคราะห์อัตราส่วนทางการเงิน

อัตราส่วนทางการเงิน	ไตรมาส 1/2569	ไตรมาส 1/2568	ไตรมาส 4/2568
อัตราส่วนการเติบโต			
การเติบโตของยอดขาย : (%)	-4.41%	-10.10%	1.28%
การเติบโตของรายได้บริการ : (%)	42.15%	-7.24%	-19.01%
การเติบโตของกำไรสุทธิ : (%)	75.44%	48.33%	-9.77%
อัตราส่วนโครงสร้างทางการเงิน			
อัตราส่วนทุนหมุนเวียน : (เท่า)	1.09	1.16	1.08
อัตราส่วนทุนหมุนเวียนเร็ว : (เท่า)	0.48	0.47	0.51
อัตราส่วนความสามารถในการชำระดอกเบี้ย : (เท่า)	13.45	5.55	8.78
อัตราส่วนความสามารถในการชำระภาระผูกพัน : (เท่า)	0.11	0.07	0.39
อัตราส่วนหนี้สินต่อส่วนของผู้ถือหุ้น : (เท่า)	0.51	0.54	0.55
อัตราส่วนหนี้สินสุทธิต่อส่วนของผู้ถือหุ้น : (เท่า)	0.30	0.33	0.26
อัตราส่วนความสามารถในการทำกำไร			
อัตราผลตอบแทนของส่วนผู้ถือหุ้น* : (%)	1.57%	1.42%	1.46%
อัตราผลตอบแทนจากสินทรัพย์** : (%)	1.02%	0.90%	0.94%
อัตรากำไรสุทธิ : (%)	9.19%	6.60%	5.36%
อัตรากำไรขั้นต้น : (%)	23.68%	20.83%	18.48%

* ใช้กำไรก่อนหักดอกเบี้ยและภาษีย้อนหลัง 4 ไตรมาสหารด้วยส่วนของผู้ถือหุ้นรวมเฉลี่ย

** ใช้กำไรก่อนหักดอกเบี้ยและภาษีย้อนหลัง 4 ไตรมาสหารด้วยสินทรัพย์รวมเฉลี่ย

อัตราการเติบโต

1. **การเติบโตของยอดขาย** ในไตรมาส 1 ปี 2569 บริษัทมียอดขายรวมลดลง 4.41% เมื่อเทียบกับช่วงเดียวกันของปีก่อน สาเหตุจากยอดขายธุรกิจอาหารชะลอตัว แต่ในส่วนธุรกิจบรรจุภัณฑ์มีความต้องการเพิ่มมากขึ้น
2. **การเติบโตของรายได้บริการ** ในไตรมาส 1 ปี 2569 เพิ่มขึ้น 42.15% เมื่อเทียบกับช่วงเดียวกันของปีก่อน สาเหตุหลักธุรกิจท่าเรือและคลังสินค้ามีลูกค้าใช้บริการเพิ่มขึ้น
3. **การเติบโตของกำไรสุทธิ** ในไตรมาส 1 ปี 2569 เพิ่มขึ้น 75.44% สาเหตุจากผลกำไรธุรกิจท่าเรือคลังสินค้า และกำไรธุรกิจบรรจุภัณฑ์ที่เพิ่มขึ้น และกำไรจากการปรับมูลค่ายุติธรรมของสัญญาอนุพันธ์

อัตราส่วนโครงสร้างทางการเงิน

1. **อัตราส่วนทุนหมุนเวียน ณ** ไตรมาส 1 ปี 2569 อยู่ที่ 1.09 เท่า ลดลงจาก 1.16 เท่า ในไตรมาส 1 ปี 2568 และเพิ่มขึ้นจาก 1.08 ในไตรมาส 4 ปี 2568
2. **อัตราส่วนทุนหมุนเวียนเร็ว ณ** ไตรมาส 1 ปี 2569 อยู่ที่ 0.48 เท่า เพิ่มขึ้นจาก 0.47 เท่า ในไตรมาส 1 ปี 2568 และลดลงจาก 0.51 ในไตรมาส 4 ปี 2568
3. **อัตราส่วนความสามารถในการชำระภาวะผูกพัน ณ** ไตรมาส 1 ปี 2569 อยู่ที่ 0.11 เท่า เพิ่มขึ้นจาก 0.07 เท่า ในไตรมาส 1 ปี 2568 และลดลงจาก 0.39 ในไตรมาส 4 ปี 2568
4. **อัตราส่วนหนี้สินต่อส่วนของผู้ถือหุ้น ณ** ไตรมาส 1 ปี 2569 อยู่ที่ 0.51 เท่า ลดลงจาก 0.54 เท่า ในไตรมาส 1 ปี 2568 และลดลงจาก 0.55 ในไตรมาส 4 ปี 2568 บริษัทฯ ยังมีโครงสร้างเงินทุนที่มั่นคง และยังมีภาระหนี้ในระดับต่ำเมื่อเทียบกับส่วนของผู้ถือหุ้น
5. **อัตราส่วนหนี้สินสุทธิต่อส่วนของผู้ถือหุ้น ณ** ไตรมาส 1 ปี 2569 อยู่ที่ 0.30 เท่า ลดลงจาก 0.33 เท่า ในไตรมาส 1 ปี 2568 และเพิ่มขึ้นจาก 0.26 ในไตรมาส 4 ปี 2568 บริษัทฯ ยังคงมีฐานะสภาพคล่องที่แข็งแกร่ง

อัตราความสามารถในการทำกำไร

1. **อัตราผลตอบแทนของส่วนของผู้ถือหุ้น (ROE) ณ** ไตรมาส 1 ปี 2569 อยู่ที่ 1.57% เพิ่มขึ้นจาก 1.42% ในไตรมาส 1 ปี 2568 และเพิ่มขึ้นจาก 1.46% ในไตรมาส 4 ปี 2568
2. **อัตราผลตอบแทนของสินทรัพย์ (ROA) ณ** ไตรมาส 1 ปี 2569 อยู่ที่ 1.02% เพิ่มขึ้นจาก 0.90% ในไตรมาส 1 ปี 2568 และเพิ่มขึ้นจาก 0.94% ในไตรมาส 4 ปี 2568
3. **อัตรากำไรสุทธิ ณ** ไตรมาส 1 ปี 2569 อยู่ที่ 9.19% เพิ่มขึ้นจาก 6.60% ในไตรมาส 1 ปี 2568 และเพิ่มขึ้นจาก 5.36% ในไตรมาส 4 ปี 2568
4. **อัตรากำไรขั้นต้น ณ** ไตรมาส 1 ปี 2569 อยู่ที่ 23.68% เพิ่มขึ้นจาก 20.83% ในไตรมาส 1 ปี 2568 และเพิ่มขึ้นจาก 18.48 ในไตรมาส 4 ปี 2568

แนวโน้มผลการดำเนินงานปี 2569

สำหรับปี 2569 บริษัทฯ ยังคงตั้งเป้าหมายรายได้รวมที่ 3,100 ล้านบาท เติบโต 10.03% จากปี 2568 โดยคาดหวังผลประกอบการที่ดีจากธุรกิจต่างๆ ดังนี้

1. ธุรกิจท่าเรือและคลังสินค้า ตั้งเป้าหมายรายได้อยู่ที่ 270 ล้านบาท เติบโตจากปีก่อน 4.07% คาดว่าในปี 2569 บริษัทฯ มีลูกค้ามาใช้บริการเพิ่มมากขึ้น
2. ธุรกิจน้ำมันพืชและบรรจุภัณฑ์ ตั้งเป้าหมายรายได้อยู่ที่ 435 ล้านบาท เติบโตจากปีก่อน 25.06% เนื่องจากลูกค้าเดิมมีแผนสั่งซื้อเพิ่มมากขึ้นและมีลูกค้าใหม่เข้ามา ประกอบกับบริษัทได้ขยายกำลังการผลิต และเพิ่ม LINE การผลิตขนาดบรรจุภัณฑ์ใหม่
3. ธุรกิจอาหาร ตั้งเป้าหมายรายได้อยู่ที่ 2,250 ล้านบาท เติบโตจากปีก่อน 8.27% เนื่องจากบริษัทฯ ได้พัฒนาผลิตภัณฑ์ใหม่หลากหลายมากขึ้น และผลักดันผลิตภัณฑ์ให้เติบโตไปสู่ผู้บริโภคทั่วโลก
4. ธุรกิจอสังหาริมทรัพย์ และธุรกิจอื่น ตั้งเป้าหมายรายได้อยู่ที่ 155 ล้านบาท เติบโตจากปีก่อน 3.87% ได้มีการซื้อทรัพย์สินเพิ่ม เพื่อรองรับการขยายตัวธุรกิจของกลุ่มบริษัทมากขึ้น

ทั้งนี้การตั้งเป้าหมายรายได้ในแต่ละธุรกิจยังไม่ได้หักรายการระหว่างกัน